

**ЭТО
ДОЛЖЕН
ЗНАТЬ
КАЖДЫЙ**

Москва — 1967

Перед Вами памятка населению по защите от оружия массового поражения. Изучите ее! Это поможет Вам в случае возникновения опасности спасти жизнь себе, своим близким и товарищам.

В современной войне, если ее удастся развязать империалистам, потери могут нести не только вооруженные силы, но и население.

Воздействию оружия массового поражения могут подвергнуться крупные города, важнейшие объекты народного хозяйства и районы сельской местности.

Знание всеми гражданами поражающих факторов этого оружия и умение защищаться от него во много раз снизит людские потери.

Настойчиво изучайте способы защиты от ядерного, химического и бактериологического оружия!

Непрерывно совершенствуйте свои знания по гражданской обороне!

«...Совершенствовать гражданскую оборону, улучшать военно-патриотическую работу среди трудящихся.

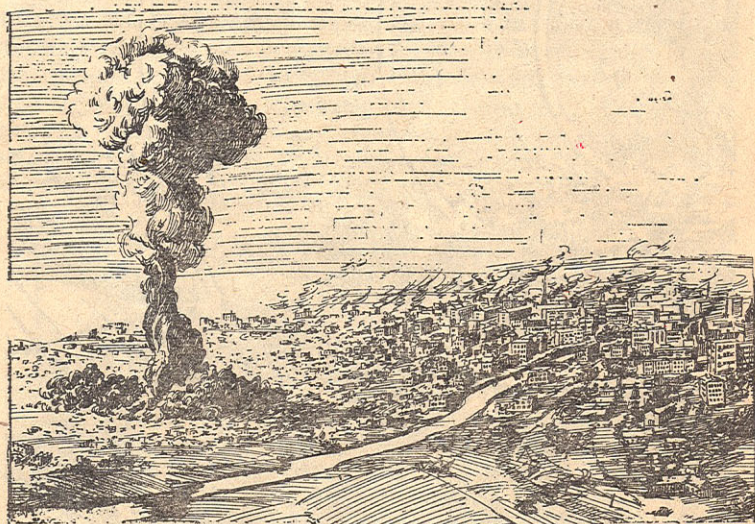
...Этим делом обязаны постоянно заниматься вся партия, вся советская общественность».

(Из отчетного доклада ЦК КПСС XXIII съезду КПСС).

I.

ЧТО ДОЛЖЕН ЗНАТЬ КАЖДЫЙ О ЯДЕРНОМ, ХИМИЧЕСКОМ И БАКТЕРИОЛОГИЧЕСКОМ ОРУЖИИ

ЯДЕРНОЕ ОРУЖИЕ — САМОЕ МОЩНОЕ!



-Рис. 1

Вы видите общую картину ядерного взрыва (рис. 1). Он сопровождается ослепительной вспышкой и резким звуком, напоминающим раскат грома. Вслед за вспышкой образуется огненный шар, а при наземном взрыве —

огненное полушарие, которые через несколько секунд исчезают. На месте огненного шара (полушария) появляется клубящееся облако. Увеличиваясь, оно приобретает грибовидную форму, увлекает за собой на большую высоту измельченный и подвергшийся радиоактивному заражению грунт. Подхваченное ветром радиоактивное облако уносится на десятки и сотни километров от места взрыва.

Поражающими факторами ядерного взрыва являются:

ударная волна,
световое излучение,
проникающая радиация,
радиоактивное заражение.

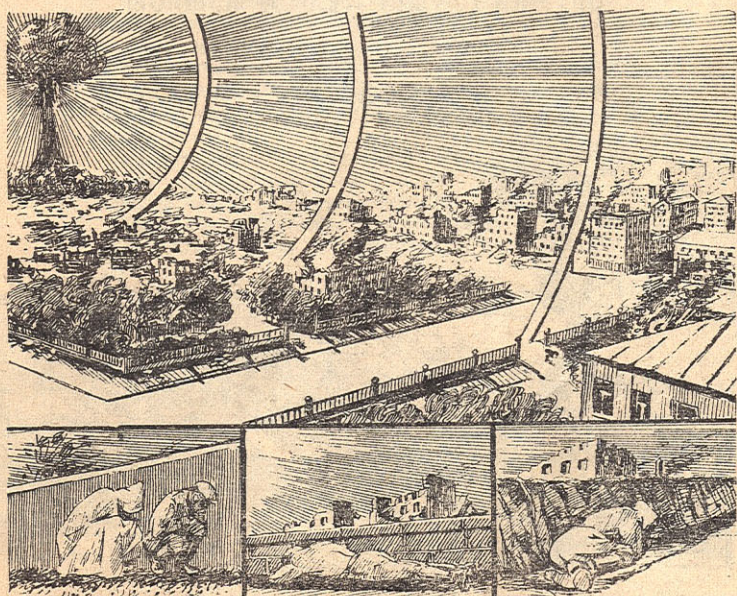


Рис. 2

Ударная волна (рис. 2) характеризуется большой разрушительной силой. Она с огромной скоростью распространяется во все стороны от места взрыва и на значительных расстояниях по пути своего движения

разрушает здания, сооружения и поражает незащищенных людей.

После того, как увидите яркую вспышку, ударная волна достигнет Вас лишь через несколько секунд. Этого времени достаточно, чтобы занять находящееся рядом укрытие или, в крайнем случае, лечь на землю.

Яркая вспышка обычно видна на десятки и даже сотни километров от места взрыва, откуда ударная волна может и не дойти до Вас, но меры защиты все-таки примите.

Световое излучение — поток световых лучей, исходящий из области огненного шара. Подобно лучам солнца, они распространяются со скоростью света, а действуют всего в течение 8—15 секунд, т. е. пока не исчезнет огненный шар.

Световое излучение может вызвать ожоги кожи и поражение глаз, массовые возгорания сооружений и материалов. Но и от светового излучения есть защита. Оно не проникает через непрозрачные материалы и потому любые укрытия и предметы, создающие тень (каменные ограды, различные сооружения и т. п.), полностью или частично защитят Вас. Немедленно используйте их, как только увидите вспышку ядерного взрыва! (Рис. 3).

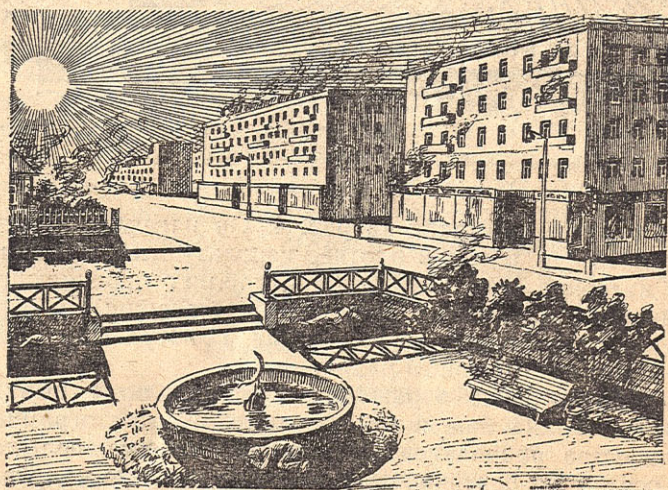


Рис. 3

Проникающая радиация — невидимый, но грозный враг! Это поток гамма-лучей и нейтронов, испускаемый из зоны ядерного взрыва во все стороны в течение нескольких секунд.

Если человек подвергнется воздействию проникающей радиации, у него может возникнуть лучевая болезнь различной степени тяжести. Вы должны знать, что проникающая радиация поражает людей только на расстоянии, не превышающем 2—3 километра от места взрыва. Ее воздействие на человека может быть ослаблено различными материалами.

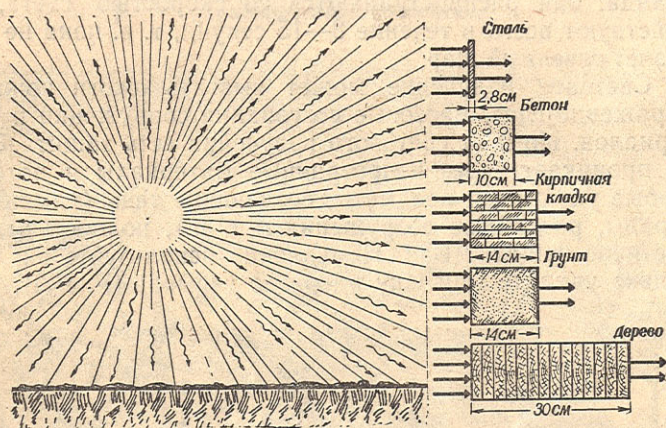


Рис. 4

Обратите внимание на рис. 4. Он наглядно показывает, что чем толще и плотнее используемый для защиты материал, тем больше он ослабляет проникающую радиацию. **Запомните!** Каменные и деревянные заборы, подвалы домов, земляные насыпи помогут Вам защититься от проникающей радиации.

Радиоактивное заражение — это результат выпадения из облака наземного ядерного взрыва огромного количества радиоактивных веществ, которые, постепенно оседая на поверхность земли или воды по направлению его движения, создают зараженный участок, называемый радиоактивным следом.

В зависимости от степени заражения этот участок условно делят на три зоны: умеренного, сильного и опасного заражения (рис. 5).

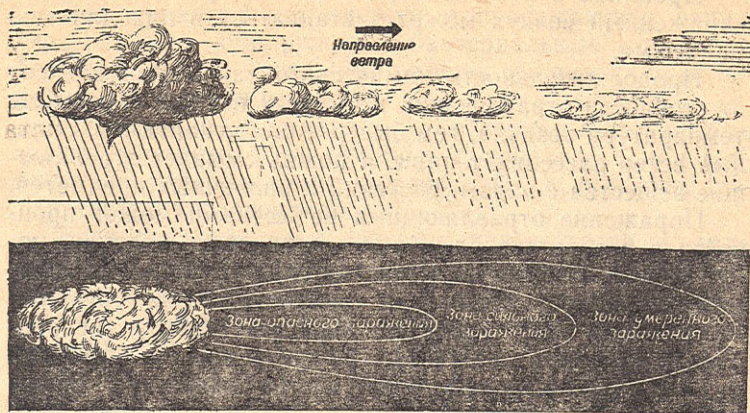


Рис. 5

Степень радиоактивного заражения местности непостоянна и довольно быстро уменьшается. **Запомните**, что уровень радиации, установившийся через 1 час после взрыва, через 2 часа уменьшится почти вдвое, спустя 3 часа — в 4 раза, а через 7 часов — в десять раз. Через двое суток уровень радиации, а также степень заражения продовольствия и воды снижается в 100 раз. Попадание в организм радиоактивных веществ вызывает лучевые поражения лишь у незначительной части людей. Главная опасность — это внешнее облучение всего организма, в результате которого у пострадавших в зависимости от дозы облучения может развиваться лучевая болезнь различной степени тяжести.

ХИМИЧЕСКОЕ ОРУЖИЕ:

Это прежде всего — отравляющие вещества, которые способны поражать людей и животных, заражать воздух, местность и все, что на ней находится.

Отравляющие вещества могут быть применены с помощью различных приспособлений в капельножидком состоянии — для заражения местности и в виде паров

и аэрозолей (дымов, туманов) — для заражения воздуха. Они образуют зараженное облако, которое способно перемещаться по ветру на десятки километров.

Проникая в помещения, подвалы, овраги и лощины, зараженный воздух может застаиваться в них длительное время.

Продолжительность химического заражения зависит от стойкости отравляющих веществ и погоды. Чем выше температура воздуха, тем быстрее они испаряются. Сильный ветер рассеивает пары, а дождь смывает отравляющие вещества с почвы, растений и различных предметов.

Поражение отравляющими веществами может произойти в результате вдыхания зараженного воздуха, попадания их в глаза, на кожу или при употреблении зараженной пищи и воды. Они воздействуют на организм по-разному: одни поражают нервную систему (нервно-паралитического действия), другие — кожные покровы (кожно-нарывного действия), третьи вызывают общее отравление организма (общеедовитого действия); есть и такие, которые поражают только органы дыхания (удушающего действия).

Защитить Вас от химического оружия могут противогаз, специальная одежда, обувь или герметизированное убежище.

БАКТЕРИОЛОГИЧЕСКОЕ ОРУЖИЕ

Это очень коварное оружие! Его основу составляют болезнетворные микробы и вырабатываемые ими яды — токсины.

Некоторые микробы и токсины очень стойки!

Бактериологическое оружие может быть применено с помощью авиации, ракет и дрейфующих аэростатов в виде жидких или сухих (порошкообразных) рецептур, содержащих возбудителей различных заболеваний, а также путем распространения зараженных переносчиков (насекомых и клещей).

Заражению бактериальными средствами могут подвергнуться крупные населенные пункты и предприятия народного хозяйства, железнодорожные узлы, порты, источники воды, стада сельскохозяйственных животных и большие массивы посевов.

Заражение людей и животных бактериальными средствами может произойти не только в момент их применения, но и по истечении нескольких часов, дней и даже недель.

Для принятия мер защиты и профилактики важно своевременно обнаружить бактериальные средства. Окажите в этом посильную помощь медицинским и ветеринарным учреждениям!

Применение противником бактериальных средств можно обнаружить по внешним признакам, а вид возбудителя инфекционных заболеваний — с помощью лабораторных исследований.

Если бактериальные средства применяются в виде аэрозолей, то за низколетящим самолетом образуются темные полосы, которые постепенно рассеиваются и оседают на землю в виде мелких капель или порошка (рис. 6).

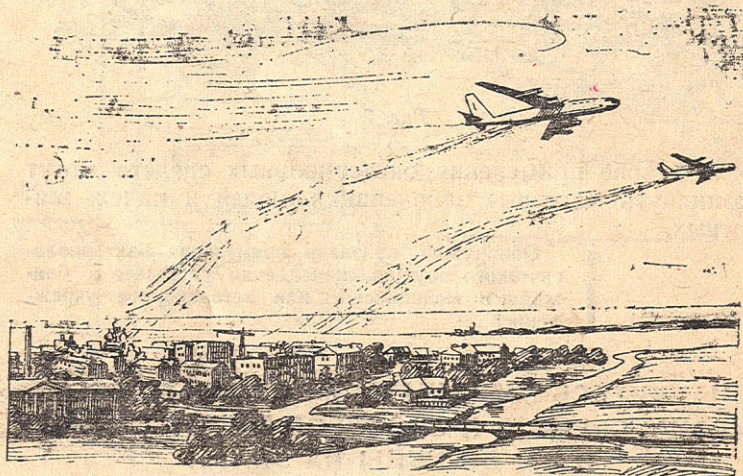


Рис. 6

Взрыв боеприпасов, снаряженных бактериальными средствами, сопровождается глухим звуком, образованием крупных осколков, появлением на почве и растительности капель и порошкообразных веществ. Нетрудно заметить и сбрасывание с самолетов различного типа контейнеров, пакетов, мешков; появление в местах их

падения значительного количества насекомых и клещей, не встречавшихся прежде на данной местности (рис. 7).

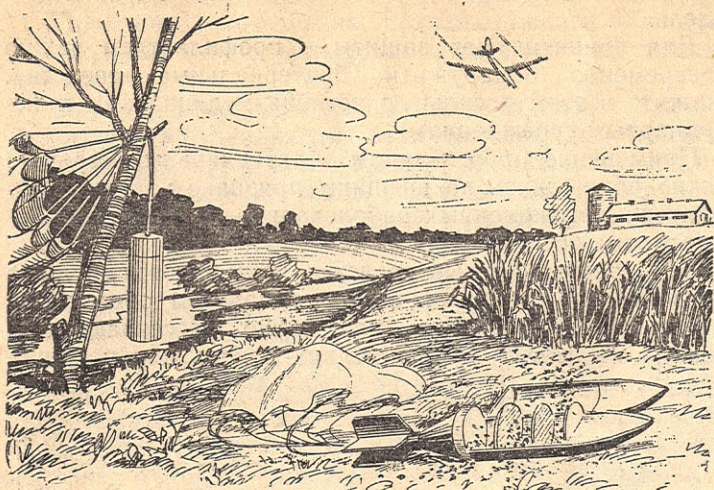


Рис. 7

В районе применения бактериальных средств могут возникнуть массовые заболевания людей и падеж животных.

Обнаружив признаки применения бактериологического оружия, немедленно сообщите в ближайшее медицинское или ветеринарное учреждение!

II.

НАУЧИТЕСЬ ЗАЩИЩАТЬСЯ — СПАСИТЕ СЕБЕ ЖИЗНЬ! СРЕДСТВ И СПОСОБОВ ЗАЩИТЫ МНОГО И ВЫ ДОЛЖНЫ ИХ ЗНАТЬ!

НАДЕЖНЫМИ КОЛЛЕКТИВНЫМИ СРЕДСТВАМИ ЗАЩИТЫ ЯВЛЯЮТСЯ УБЕЖИЩА И УКРЫТИЯ

Убежища могут быть специально построенными, а также оборудованными в подвалах жилых домов, общественных, административных и производственных зданий.

Вот одно из современных убежищ (рис. 8).

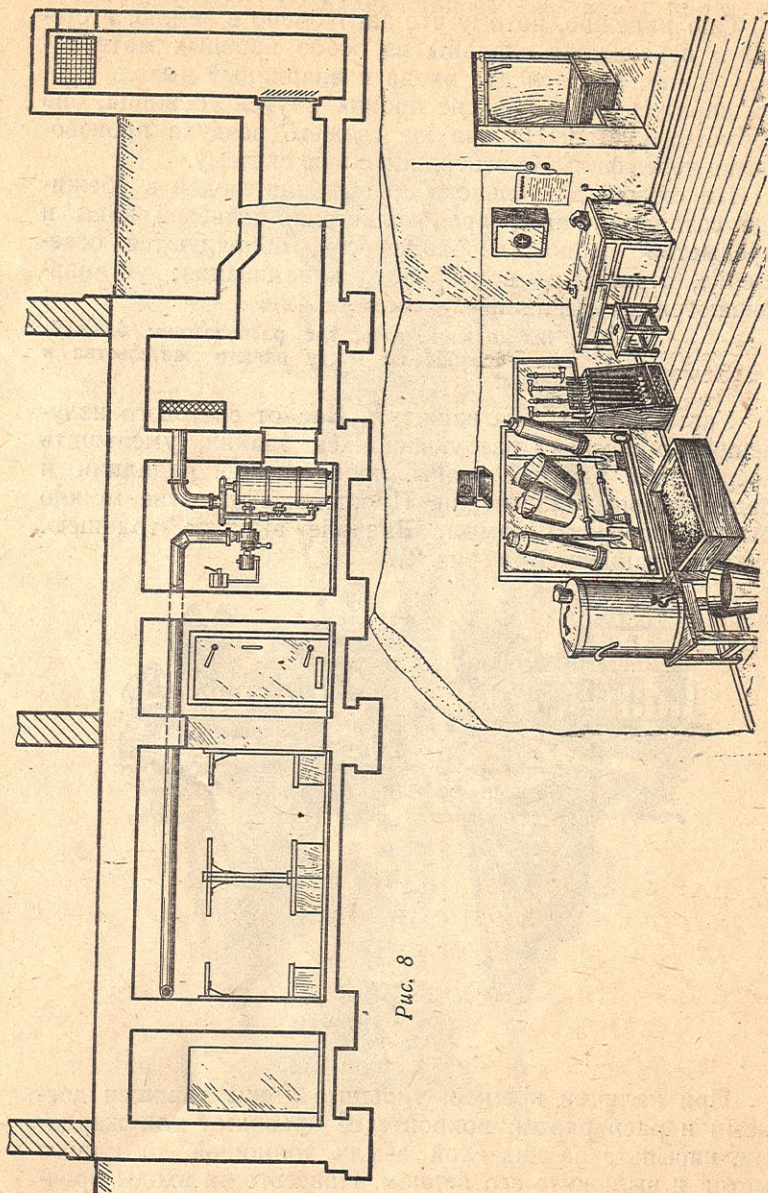


Рис. 8

Оно надежно, потому что заглублено в землю, а стены и перекрытия сделаны из особо прочных материалов. В нем имеется два входа и аварийный выход. Чтобы зараженный воздух не проник внутрь убежища, оно герметизируется. Подача же свежего воздуха производится через фильтро-вентиляционную систему.

На случай длительного пребывания людей в убежище создается запас продовольствия, питьевой воды и предметов первой необходимости, оборудуются освещение, отопление, водопровод, канализация; устанавливаются скамьи и нары.

Вы должны знать, где расположены ближайшие убежища по месту вашего жительства и работы!

Укрытия способны защитить Вас от светового излучения, обломков разрушающихся зданий, уменьшить воздействие ударной волны, проникающей радиации и радиоактивных излучений. Простейшее укрытие можно быстро построить самим. Вначале вырывают траншею. Уже она защитит Вас (рис. 9).

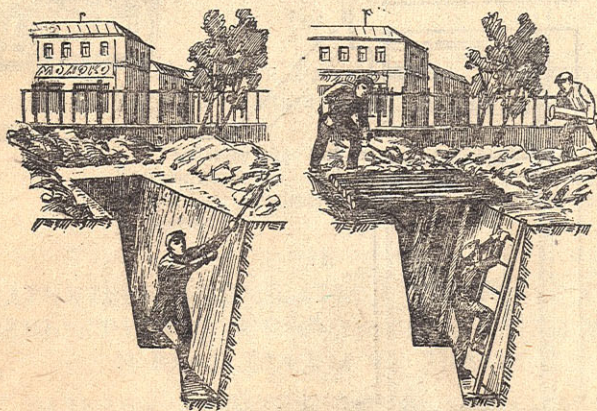


Рис. 9

При наличии времени укрепите стены траншеи досками и распорками; покройте ее бревнами или жердями, насыпьте на них слой земли толщиной до одного метра и выложите его дерном. Навесьте на входы прочные двери или щиты.

А вот как выглядит более надежное укрытие
(рис. 10).

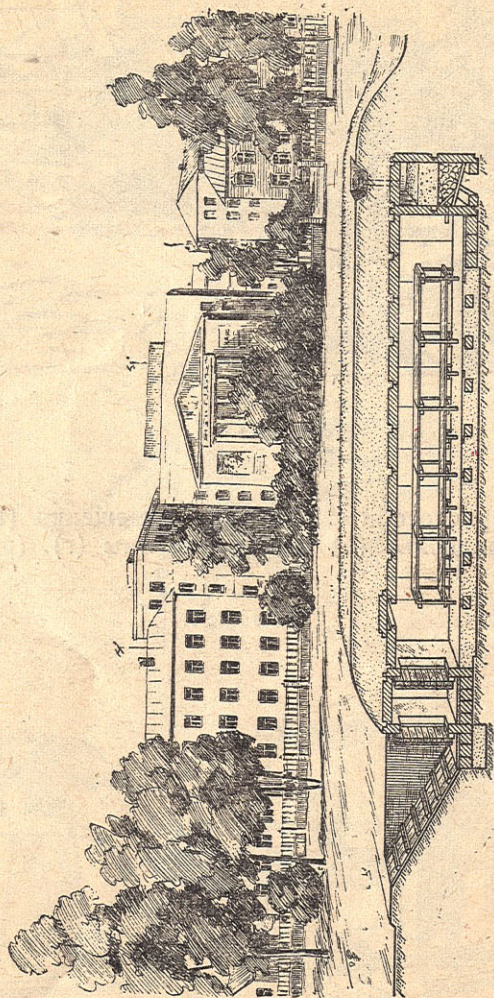


Рис. 10

В сельской местности укрытия могут быть изготовлены из кольцевых фашин (рис. 11). Под укрытия мож-

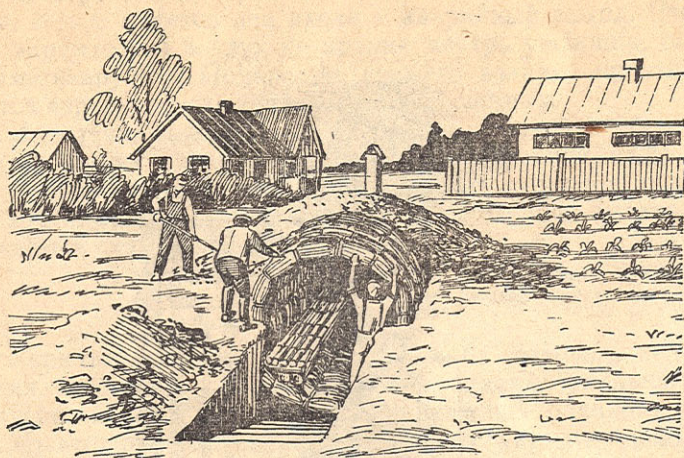


Рис. 11

но также приспособить: наземные помещения (а), подвалы (б), подполье (в) и силосные ямы (г). (рис. 12).

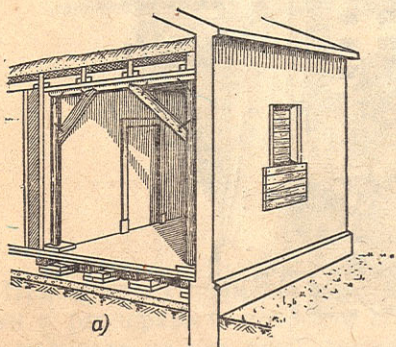
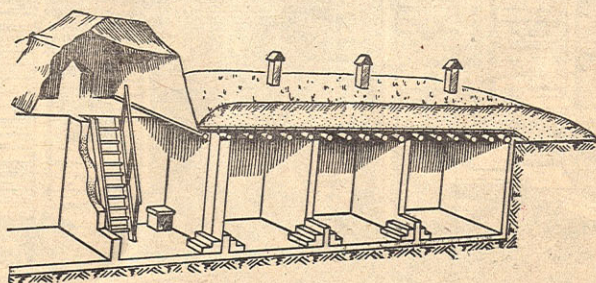
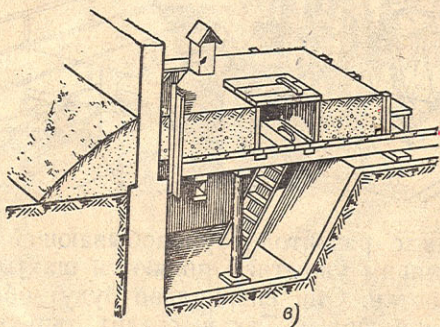
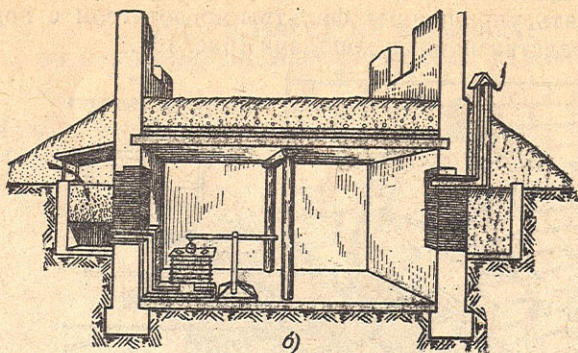


Рис. 12



в)

Рис. 12

15

Для очистки воздуха в таких укрытиях можно использовать упрощенные фильтры-поглотители с подручными средствами воздухоподачи (рис. 13).

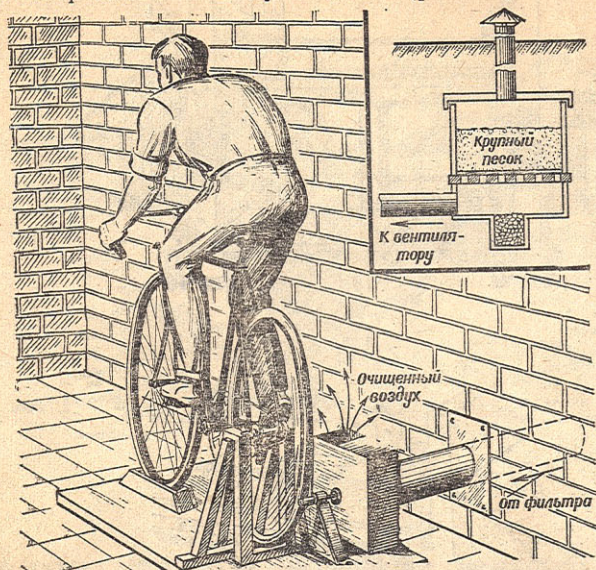


Рис. 13

В районах с развитой горнодобывающей промышленностью лучшим укрытием являются шахты и другие горные выработки. Они специально будут оборудованы для пребывания людей. Так выглядит один из отсеков шахты, приспособленной для защиты людей (рис. 14).

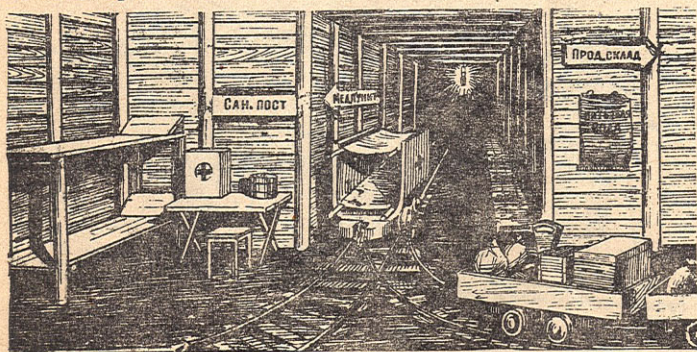


Рис. 14

**НИКОГДА И НИГДЕ НЕ ЗАБЫВАЙТЕ
ОБ ИНДИВИДУАЛЬНЫХ СРЕДСТВАХ ЗАЩИТЫ**

Наиболее универсальным из них является противогаз (рис. 15). Он надежно защищает органы дыхания,

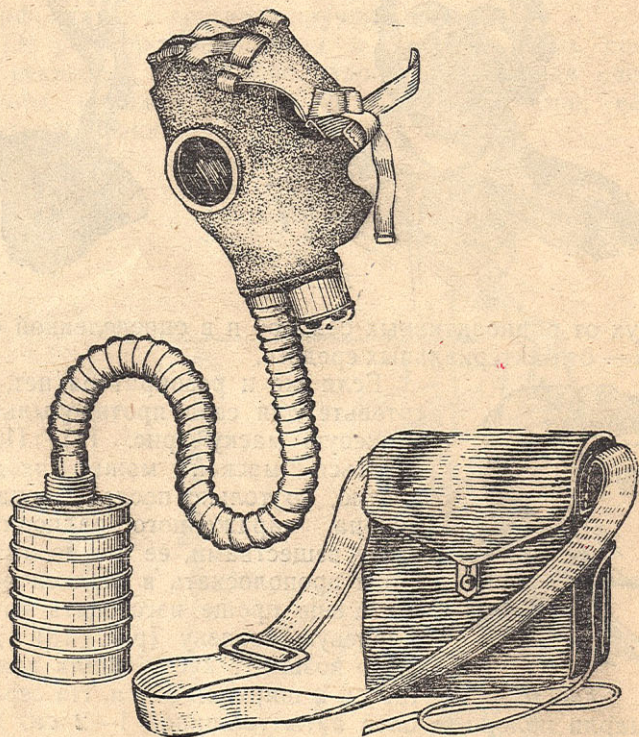


Рис. 15

глаза и лицо. Только тщательно подберите его по размеру и хорошо подгоните. Этому Вы должны научиться уже сейчас.

▮ Противогаз, конечно, надежен! А вдруг его нет?

Тогда используйте противопыльный респиратор Р-2

промышленного изготовления (рис. 16). Он представляет собой полумаску, которая очищает вдыхаемый

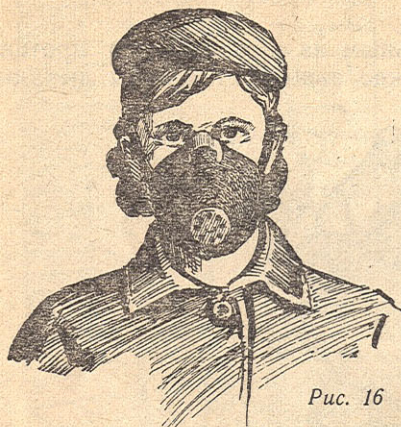


Рис. 16



воздух от радиоактивных осадков и в определенной степени — от бактериальных средств.



Рис. 17

Если же и респиратора нет, изготовьте для себя противопыльную тканевую маску (рис. 17). Пользоваться маской можно неоднократно, но только после выхода из района, зараженного радиоактивными веществами, ее нужно вытрясти и прополоскать в горячей воде.

А еще проще изготовить ватно-марлевую повязку (рис. 18). Для этого возьмите кусок марли длиной 100 см и шириной 50 см. На середину марли положите слой ваты толщиной 1—2 см, длиной 30 см и шириной 20 см. Свободные края по длине

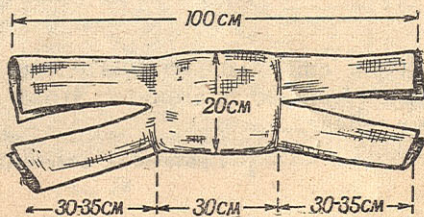


Рис. 18

марли загните с обеих сторон на слой ваты, а концы разрежьте примерно на 30—35 см.

При пользовании повязкой наложите ее так, чтобы она хорошо закрывала рот и нос. Нижние концы завяжите на темени, а верхние — на затылке. В крайнем случае используйте более простое средство — повязку из ткани, сложенную в несколько слоев, или полотенце, шарф, платок и другие подручные вещи.

От радиоактивной пыли и бактериальных средств на некоторое время Вас защитит и обычная одежда: пальто, накидка, плащ, костюм, комбинезон, ватная куртка и брюки.

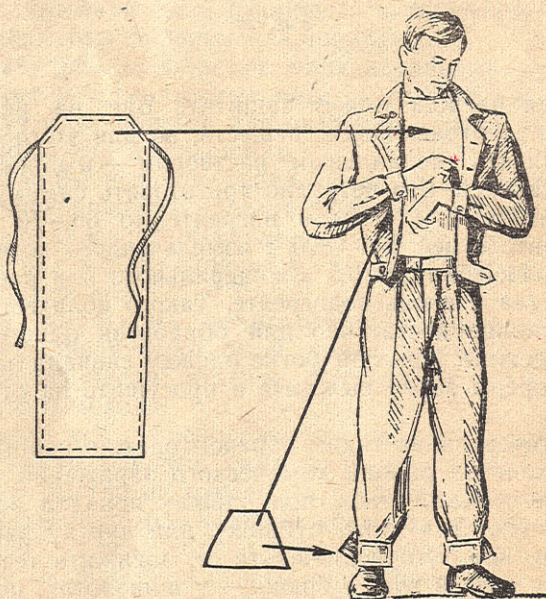


Рис. 19

Защитные свойства такой одежды можно усилить, если из плотной ткани изготовить нагрудный клапан, клинья для разрезов брюк и рукавов (рис. 19).

Для защиты головы и шеи нужно изготовить тканевые капюшоны (рис. 20).

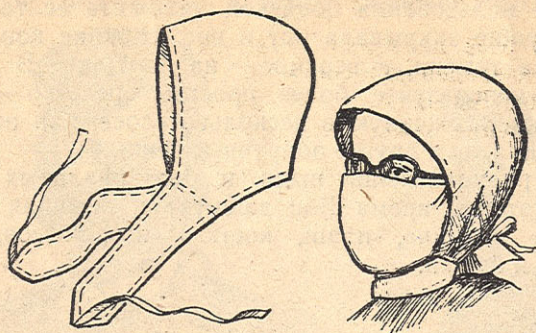


Рис. 20

Такая одежда может защитить Вас на некоторое время и от отравляющих веществ, но для этого ее нужно пропитать специальным раствором — мыльно-масляной эмульсией. Его нетрудно приготовить самому.

Возьмите 2 л воды и нагрейте до 60—70°. Затем растворите в ней 250—300 г измельченного хозяйственного мыла, добавьте 0,5 л минерального или растительного масла и вновь подогрейте. Такого количества раствора вполне достаточно для обработки одного комплекта одежды. При обработке одежду сначала замочите в растворе, а затем выжмите и просушите на открытом воздухе.

Подготовленная таким образом одежда защитит Вас при выходе из района химического заражения. Не допускайте только, чтобы под одежду попадал зараженный воздух. Для этого рубашку или куртку заправьте в брюки, или туго подпоящите ее, завяжите тесемками рукава у кистей рук, а брюки — у щиколоток, поднимите воротник и тщательно обвяжите шею шарфом, наденьте противогаз, резиновые, кожаные или тканевые (пропитанные) перчатки. На ноги лучше всего надеть резиновую обувь или обычную, но с галошами.

Приобрести или изготовить индивидуальные средства защиты — это еще не все! Нужно обязательно научиться пользоваться ими!

III.

ЧТО НУЖНО ДЕЛАТЬ ПРИ УГРОЗЕ НАПАДЕНИЯ

Об угрозе нападения сразу же будет объявлено по радио, телевидению и через печать.

Где бы Вы ни жили: в городе или деревне, услышав это сообщение, немедленно примите меры защиты.

Помните! В этих условиях дорога каждая минута!

Прежде всего обеспечьте себя и свою семью индивидуальными средствами защиты. Подготовьте небольшой запас продуктов, воды и домашнюю аптечку, в которой должны быть градусник, нашатырный спирт, йод, бинты, вата, питьевая сода, различные антибиотики и другие медикаменты по рекомендации врача.

Не забудьте приобрести индивидуальные противохимические и перевязочные пакеты, стерильные бинты. Они могут понадобиться для оказания первой медицинской помощи себе и товарищам.

Вы должны в любое время суток услышать передаваемые распоряжения органов Советской власти и сигналы гражданской обороны. Для этого проверьте в квартире радиотрансляционную точку и репродуктор и не выключайте его!

Чтобы уменьшить возможность проникновения в квартиру радиоактивной пыли и бактериальных средств, заделайте все щели, оклейте бумагой оконные рамы и закройте дымоходы.

Ознакомьтесь с расположением вводов и отключающих устройств домовых коммунальных сетей. Это позволит Вам быстро их отключить в случае повреждения.

Уточните место ближайшего убежища и кратчайший путь к нему. А если вблизи Вашего дома убежища нет, постройте во дворе или сквере простейшее укрытие.

ПОДГОТОВЬТЕ СВОЙ ДОМ ИЛИ КВАРТИРУ К ПРОТИВОПОЖАРНОЙ ЗАЩИТЕ

Снимите с окон занавески, шторы и покройте стекла белой краской или известью. Одежду, обувь, книги и другие вещи сложите в чемоданы, ящики, шкафы.

Деревянную и мягкую мебель разместите в простенках между окнами. Этим Вы предотвратите возможность воспламенения вещей от светового излучения.

Уберите из коридоров, с лестничных клеток и чердаков громоздкие вещи. Стены и другие части деревянного дома обмажьте глиняным раствором — они будут более огнестойкими. Около дома, хозяйственных построек и помещений для животных создайте запасы воды и песка, необходимые для тушения пожара.

Проверьте, хорошо ли открываются двери, ведущие в коридоры и на лестничную площадку.

ЗАЩИТИТЕ ВАШИ ЗАПАСЫ ПРОДУКТОВ И ВОДЫ!

Продукты питания Вы защитите, если завернете их в пергамент, целлофан, уложите в защитные мешки из прорезиненной ткани или полиэтиленовых пленок.

Можно использовать также стеклянные и глиняные банки, различную домашнюю посуду, деревянные или фанерные ящики, выложенные изнутри плотной бумагой. Продукты хорошо будут защищены, если их уложить в бочки с плотно пригнанными крышками. Молоко лучше держать в бидонах. Свежие овощи более надежно хранить в подполье, погребе или яме.

! Очень важно защитить воду!

В домашних условиях используйте термосы, бидоны, графины или банки с притертыми пробками.

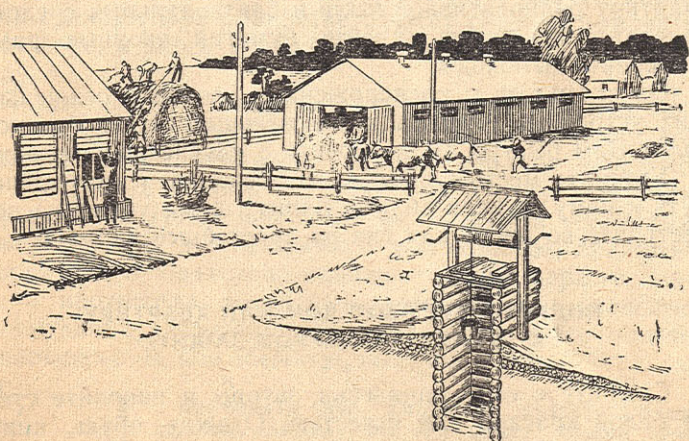


Рис. 21

Защитите и открытые колодцы (рис. 21). Вокруг верхней части сруба сделайте глиняную подушку толщиной до 20—30 см и шириной до 2 м. На глиняную подушку насыпьте слой земли или песка толщиной до 15 см. Над колодцем постройте будку или навес, а сруб закройте плотной крышкой.

Позаботьтесь о животных. Наиболее ценных из них укройте в животноводческих помещениях, двери и окна которых должны плотно закрываться, щели следует законопатить или замазать глиной (рис. 22).

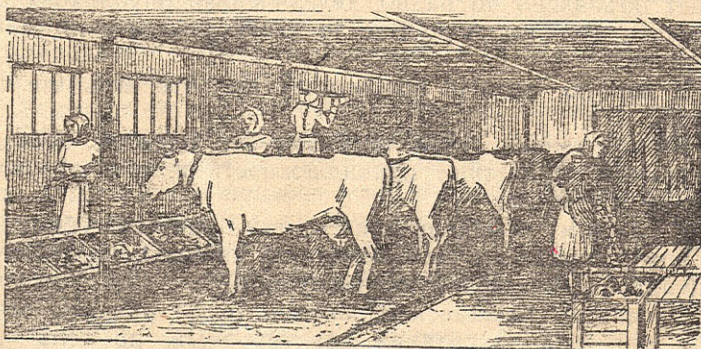


Рис. 22

В животноводческих помещениях создайте запас кормов и воды. Чтобы не допустить заражения кормов, укройте их в силосных ямах и оборудованных складах. Небольшие запасы кормов можно хранить в ящиках, а также в сараях и кладовых с плотно закрывающимися окнами и дверями. Оборудуйте навесы над стогами сена или покройте их слоем соломы, веток толщиной не менее 15 см. Для защиты воды используйте любые плотно закрывающиеся емкости (цистерны, баки, бочки, чаны и т. п.).

Все предметы для кормления животных и водопольные корыта закройте специальными крышками.

Большие стада животных разбейте на мелкие группы и содержите их на отдельных пастбищах или по возможности ближе к естественным укрытиям: лесам, оврагам и лощинам.

За посевами, пастбищами, водоемами и лесными массивами организуйте наблюдение. Это поможет вовремя обнаружить бактериальное или химическое заражение, а также пожары.

ЕСЛИ ВАМ ПРИДЕТСЯ ЭВАКУИРОВАТЬСЯ

Решение о начале и порядке эвакуации населения будет объявлено по радио, телевидению, опубликовано в печати и доведено до Вас по месту работы или жительства.

В первую очередь подготовьте все, что возьмете с собой!

Берите только самое необходимое: одежду, белье, постельные, туалетные принадлежности и обязательно личные документы.

К каждому чемодану или свертку прикрепите бирку, на которой укажите свою фамилию, инициалы, постоянный адрес и конечный пункт эвакуации.

Органами гражданской обороны будут приняты меры к организации питания эвакуируемых, но если у Вас дома окажется небольшой запас продуктов, возьмите его с собой. Лучше всего иметь продукты, не портящиеся и не требующие приготовления в пути.

Обязательно возьмите с собой индивидуальные средства защиты.

Когда Вы все приготовите, сдайте квартиру работнику ЖЭКа и следуйте с вещами на сборный эвакуационный пункт. Там Вас зарегистрируют, посадят на транспорт и отправят в загородную зону.

На сборном пункте внимательно слушайте и четко выполняйте все команды и распоряжения. Это залог порядка!

В пути следования соблюдайте дисциплину и организованность. От этого будет зависеть быстрота доставки Вас к новому месту жительства. Помните, что в этом заинтересованы прежде всего Вы!

В конечном пункте все эвакуируемые будут встречены и размещены в частных или общественных домах. Для них будет организовано питание, коммунально-бытовое и медицинское обслуживание.

Вы же, в свою очередь, обязаны выполнять все распоряжения местных органов власти и активно включиться в трудовую деятельность.

Высокая организованность и дисциплина каждого гражданина — главное в период проведения мероприятий при угрозе нападения.

ЕСЛИ ПРОЗВУЧИТ ТРЕВОГА

Сигнал «Воздушная тревога» будет передаваться Штабом гражданской обороны по радиотрансляции и дублироваться сиренами, прерывистыми гудками заводов, локомотивов и судов.

Услышав сигнал, действуйте быстро, но без паники!

Если сигнал «Воздушная тревога» застал Вас дома, немедленно выключите нагревательные приборы, газ, свет и погасите топящиеся печи; возьмите индивидуальные средства защиты, личные документы и быстро направляйтесь в убежище. Уходя из квартиры, предупредите соседей: не исключено, что они не услышали сигнала.

При входе в убежище ни в коем случае не создавайте сутолоки. В эти секунды она — самый опасный враг! Дежурные по убежищу укажут Вам место в отсеках.

Находясь в убежище, выполняйте все указания постов гражданской обороны. Соблюдайте установленный порядок. Имейте в постоянной готовности индивидуальные средства защиты.

При пользовании убежищем не разрешается: ходить без надобности, курить, зажигать без разрешения керосиновые лампы и свечи, вносить в убежище громоздкие вещи, легковоспламеняющиеся и сильнопахнущие вещества; приводить с собой животных.

Если Вы находитесь в простейшем укрытии, обязательно наденьте индивидуальные средства защиты, так как в укрытие может проникнуть радиоактивная пыль.

Сигнал «Воздушная тревога», может застать Вас и в различных общественных местах. Не суетитесь и не создавайте паники. Выслушайте указания администратора, он объяснит, что нужно делать и где укрыться.

Оказавшись в незнакомом районе, обратитесь к постам гражданской обороны. Они Вам подскажут, что делать.

Находясь в автобусе, троллейбусе или трамвае, дождитесь остановки, а затем выйдите и займите ближайшее укрытие.

Если Вы оказались на окраине города, используйте попутный транспорт, чтобы поскорее выехать в загородную зону, где будет безопаснее.

Сигнал «Воздушная тревога» Вы можете услышать и на работе. По указанию руководителей производства быстро займите подготовленные защитные сооружения; тот, кто не может покинуть рабочее место, должен использовать специальное индивидуальное укрытие.

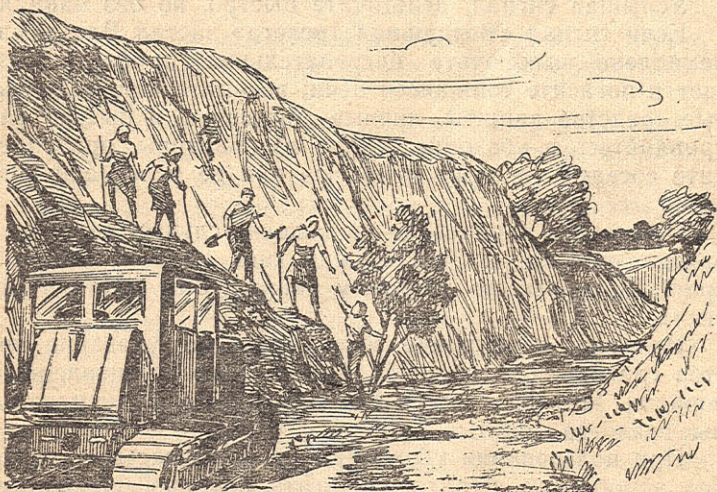


Рис. 23

Если Вы находитесь в поле, степи, лесу, укройтесь в ложине, овраге или яме (рис. 23).

Работники животноводческих и других ферм могут укрыться непосредственно в помещениях или вблизи них.

Скот, находящийся на пастбищах, лучше перегнать в овраги, лощины или в лес.

Может случиться, что в момент ядерного взрыва Вы все-таки оказались в квартире. Немедленно ложитесь на пол у наружной стены под защиту простенка или укройтесь за шкафом, под столом и другой мебелью. Это защитит Вас от светового излучения и обломков обрушивающихся конструкций.

Если ядерный взрыв застал Вас на улице или в поле, не теряйте времени: дорога каждая секунда!

Быстрее используйте для укрытия: каменные ограды, траншеи, канавы, кюветы и ямы, насыпи шоссейных и железных дорог, трубы и лесонасаждения (рис. 24, 25).

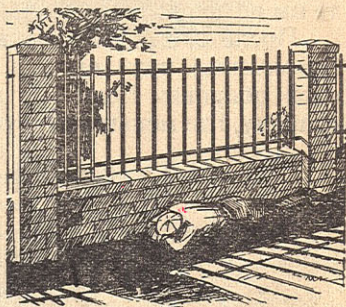
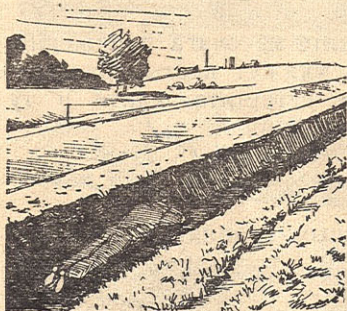


Рис. 24

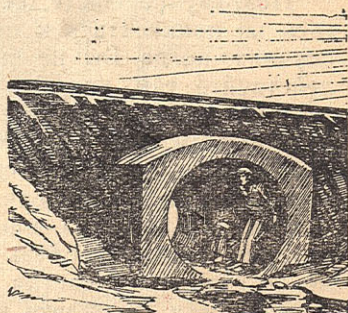
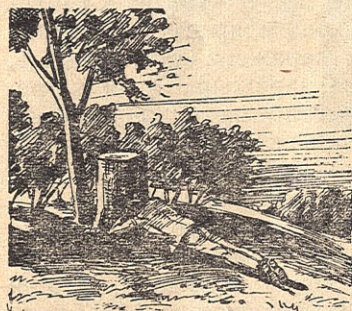


Рис. 25

Не укрывайтесь у стен зданий: они могут обрушиться и завалить Вас!

Не оставляйте незащищенными открытые участки тела: это приведет к ожогам!

Заметив вспышку ядерного взрыва, быстро закройте глаза, этим Вы спасете их от поражения световым излучением!

IV.

УМЕЛО ДЕЙСТВУЙТЕ В ОЧАГЕ ПОРАЖЕНИЯ

Когда пройдет ударная волна, встаньте и наденьте имеющиеся у Вас средства защиты. Если их нет, закройте рот и нос любой повязкой, платком или шарфом, отряхните одежду от пыли.

Вблизи Вас могут оказаться пострадавшие. Окажите им помощь!

После этого быстрее выходите из очага поражения. Безопасные пути выхода Вам укажут посты гражданской обороны. Если Вы их не встретите, идите в ту сторону, где меньше разрушенных зданий.

Соблюдайте меры безопасности!

Не подходите к поврежденным зданиям и сооружениям — они могут обрушиться!

Помните, что все вокруг может быть заражено радиоактивными веществами!

Поэтому не ешьте, не пейте и не курите! Старайтесь не прикасаться к окружающим предметам! В тех случаях, когда Вы не знаете, заражена ли местность, действуйте так, как будто она заражена. Если встретите на своем пути детей, престарелых и инвалидов, помогите им выйти из очага поражения. Позаботьтесь, чтобы они надели противогазы, респираторы, противопыльные маски или повязки из подручных средств.

После выхода из зоны радиоактивного заражения очистите одежду и обувь от радиоактивной пыли и вымойте открытые участки тела водой с мылом, а при возможности пройдите полную санитарную обработку.

Если Вы находитесь в поврежденном убежище, выполняйте указания обслуживающих его постов, при необходимости — включайтесь в работы по устранению повреждений или обеспечению возможности выхода на поверхность.

В первую очередь отключите в таком убежище вводы газа, водопровода и канализации. Посты укажут Вам, как это сделать.

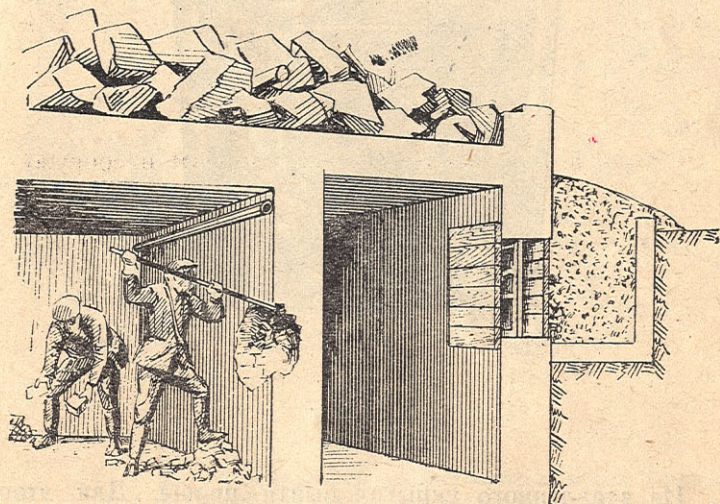
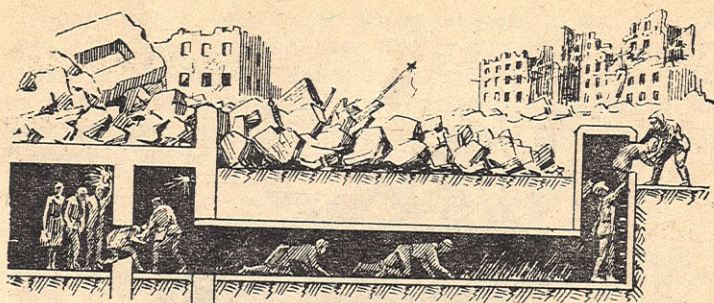


Рис. 26

Если основной выход оказался заваленным, проверьте состояние аварийного. Если и он завален, примите меры к расчистке завала или устройству нового выхода. Для этого пробейте отверстие в стене, которое откроет Вам путь в соседнее подвальное помещение (рис. 26). Можно сначала сделать подкоп в земле, а затем разобрать завал снизу.

Помните, что выходить из убежища можно только по команде постов гражданской обороны после уточнения обстановки на поверхности.

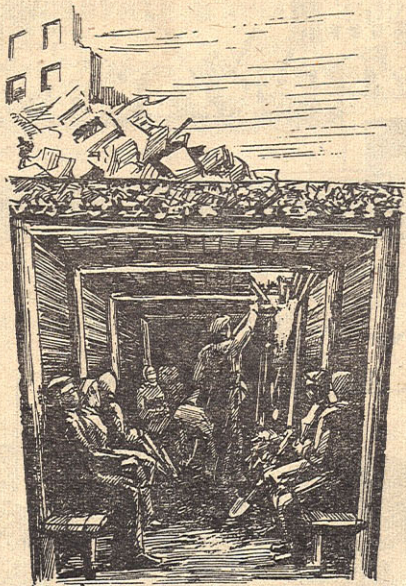


Рис. 27

Из заваленного укрытия выйти проще. Для этого достаточно разобрать завал изнутри. Когда выход из укрытия сильно разрушен или завален обломками зданий, разберите частично покрытие и обрушьте земляную обсыпку внутрь (рис. 27).

Находясь в заваленных сооружениях, не создавайте паники. Помните! О Вашем спасении заботятся органы гражданской обороны и на помощь спешат спасательные отряды!

Но может случиться и так, что они еще не подошли, тогда действуйте самостоятельно и окажите посильную помощь пострадавшим.

Люди могут оказаться заваленными и на поверхности. Быстрее освободите их из-под обрушившихся обломков. Разбирая завал, поднимайте каждый обломок осторожно и плавно, иначе Вы можете нанести дополнительные травмы пострадавшему. Прежде всего освободите его голову и грудь (рис. 28).

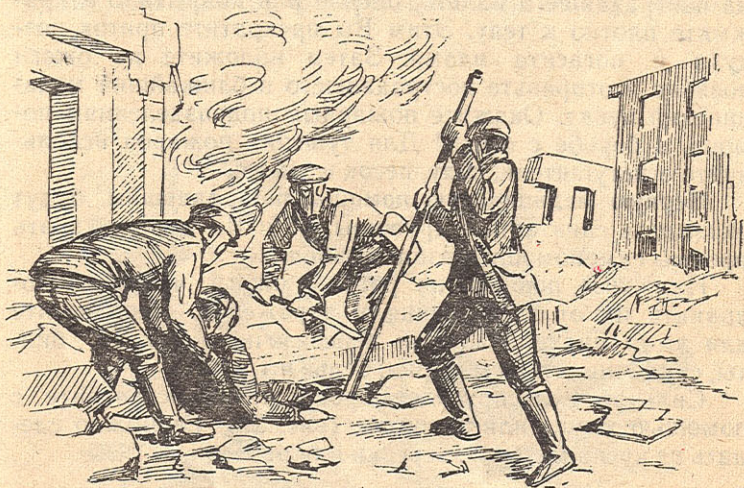


Рис. 28

Спасая людей, не забывайте о мерах безопасности! Не ходите без надобности по завалам, не входите в поврежденные здания через проломы, грозящие обвалом, не прикасайтесь к оголенным проводам!

Особенно быстро действуйте в зданиях, охваченных пожаром. Если для спасения людей нужно пройти через горящее помещение, накройтесь с головой мокрым одеялом, куском плотной ткани или пальто. Дверь в задымленное помещение открывайте осторожно, иначе быстрый приток воздуха вызовет вспышку пламени. Через сильно задымленное помещение лучше двигаться

ползком или пригнувшись. Войдя в помещение, где могут быть люди, окликните их. Помните, что дети от страха часто прячутся под кровати, за шкафы и в другие места. Найдите их и спасите!

Перед тем как вывести пострадавшего из горящего помещения, накиньте на него одеяло или простыню.

Во время пожара на людях может загореться одежда. В этих случаях многие пытаются бежать, что еще больше раздувает пламя. Остановите их! Накиньте на пострадавшего пальто, одеяло или покрывало и прижмите плотно к телу. Этим Вы прекратите приток воздуха и погасите пламя. Затем наложите на ожоги повязки и отправьте пострадавшего в ближайший медицинский пункт. Окажите пожарным подразделениям помощь в борьбе с огнем! Для тушения пожаров используйте огнетушители, воду, песок и землю.

Первую медицинскую помощь пострадавшим будут оказывать санитарные дружины, но и Вы должны знать приемы самопомощи и взаимопомощи.

Наложите повязки на раны и ожоги, чтобы предотвратить их от загрязнения и заражения. Используйте для этого индивидуальные перевязочные пакеты, бинты, салфетки, куски материи, белье и т. п.

Сильное пульсирующее кровотечение остановите с помощью жгута или закрутки (рис. 29). Ее можно сделать из куска материи, веревки или ремня,

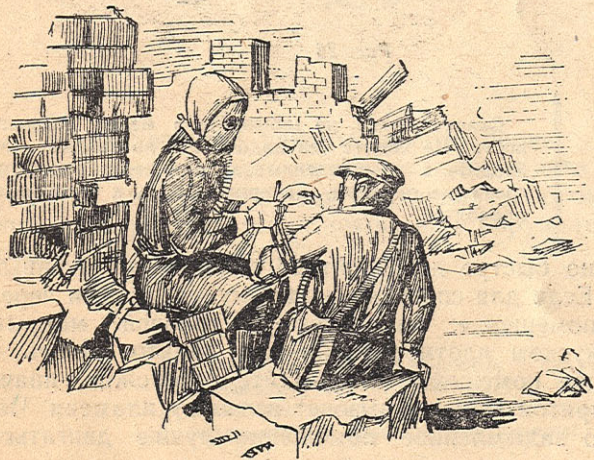


Рис. 29

Жгут или закрутку нельзя накладывать на голое тело. Под них надо подложить кусок ткани или одежду. Не забудьте вложить под повязку записку с указанием времени наложения жгута или закрутки. Это необходимо в последующем при оказании врачебной помощи.

Если жгут или закрутку наложить нельзя, остановите кровотечение прижатием артерии. Это же нужно сделать при наложении или замене жгута.

При переломах и вывихах необходимо обеспечить неподвижность поврежденных костей. Для этого к поврежденной конечности прибинтуйте шину — доску, палку или полоску фанеры (рис. 30). Шину накладыв-

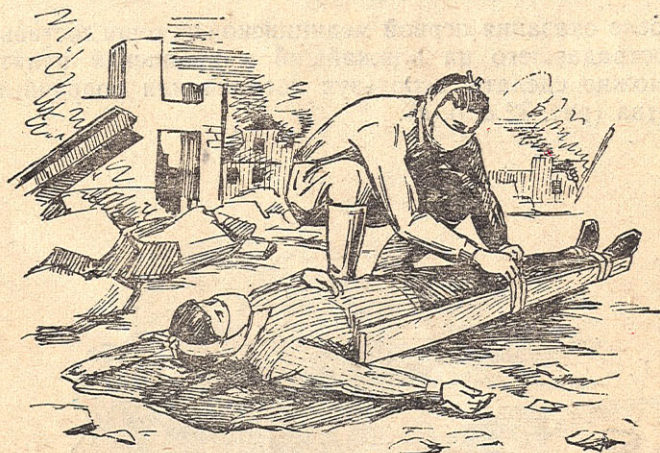


Рис. 30

вайте так, чтобы она захватывала суставы ниже и выше места перелома кости. Под шину подложите подстилку из ваты, пакли, листьев или мха. В крайнем случае поврежденную ногу прибинтуйте к здоровой; если же повреждена рука, ее можно прибинтовать к туловищу.

При глубоком обмороке сделайте пострадавшему искусственное дыхание (рис. 31).



Рис. 31

После оказания первой медицинской помощи доставьте пострадавшего на ближайший медицинский пункт! Это можно сделать, используя носилки или подручные средства (рис. 32 а, б, в).

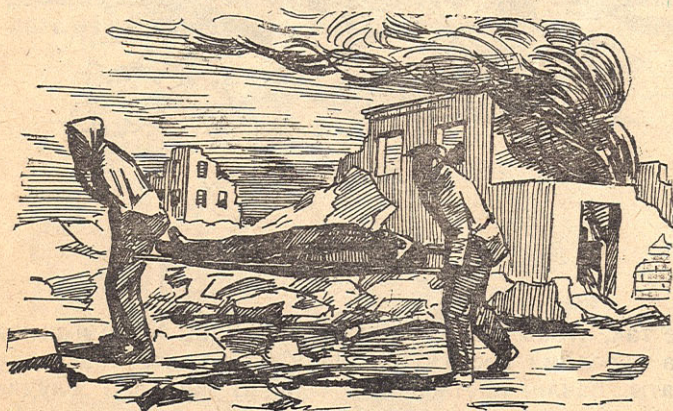
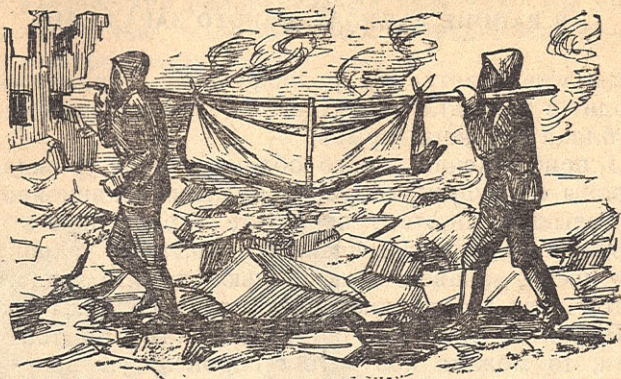
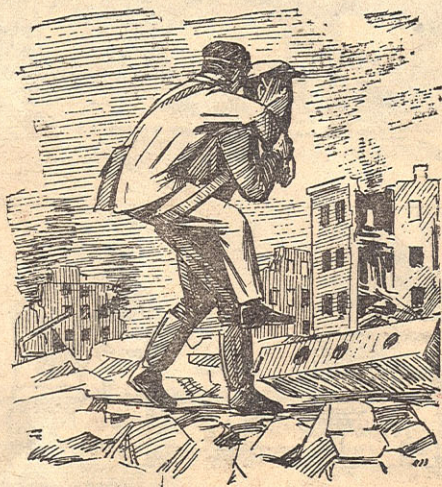


Рис. 32а



Puc. 326



Puc. 326

КАК НАДО ДЕЙСТВОВАТЬ В РАЙОНЕ РАДИОАКТИВНОГО ЗАРАЖЕНИЯ

Вы уже знаете, что радиоактивное заражение происходит в результате выпадения радиоактивных осадков из облака ядерного взрыва.

О приближении такого облака штабы гражданской обороны предупредят Вас по радиотрансляционной сети. Услышав об этом, проверьте герметичность своей квартиры (или подготовленного укрытия), закройте окна и двери, занавесьте их тканью, укройте запасы продуктов и воды, скот, домашнюю птицу, колодцы и корма.

Помните! Если Вы останетесь на открытой местности, то можете получить стопроцентную дозу облучения.

В то же время при нахождении в одноэтажном деревянном доме эта доза уменьшится в 2 раза, в открытой щели — в 3 раза, в производственном здании и подвале деревянного дома — в 7 раз, в каменном доме — в 10 раз, а в перекрытой щели, убежище и подвале каменного дома в 40—100 раз (рис. 33).

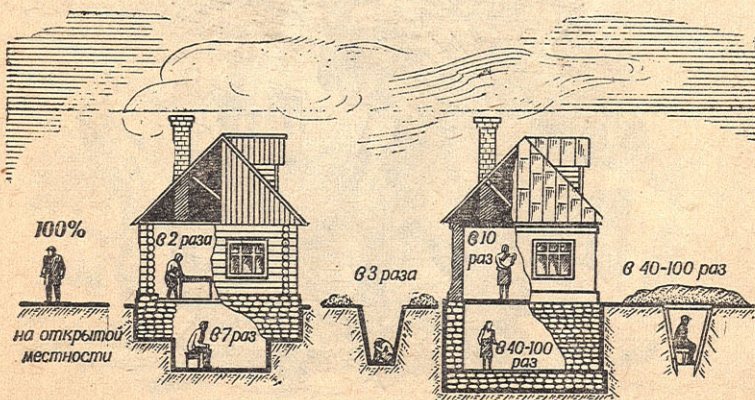


Рис. 33

От воздействия радиоактивных излучений Вы защититесь полностью, если укроетесь в шахте или другой горной выработке (рис. 34).

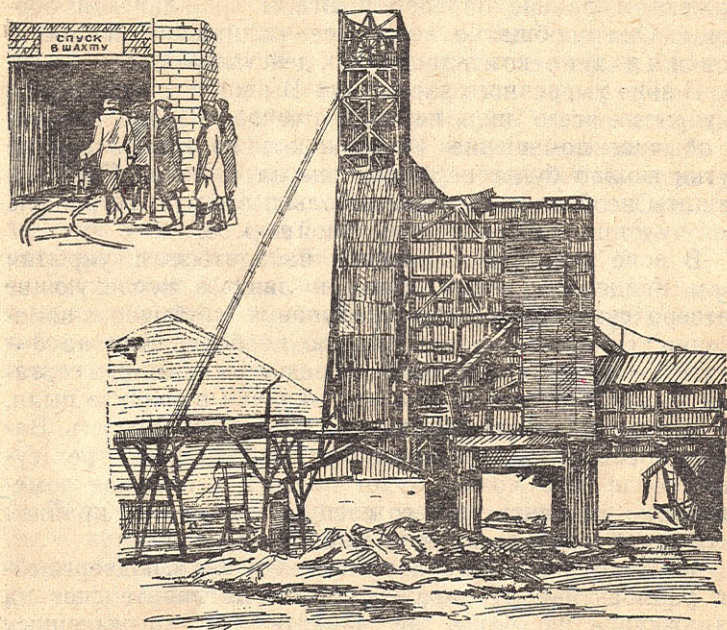


Рис. 34

О начале выпадения радиоактивных осадков Вас обязательно предупредят по радиотрансляционной сети и сигналом «**Радиоактивное заражение**» (частые удары в рельс, гонг или колокол).

По этому сигналу немедленно наденьте индивидуальные средства защиты и уходите в укрытие.

При сильном радиоактивном заражении местности в укрытии придется находиться несколько суток. Поэтому возьмите с собой запас продуктов питания, питьевой воды, медикаментов и предметы первой необходимости. Не забудьте взять теплые вещи, средства освещения, обогревательные приборы и аптечку.

Порядок действий и режим поведения людей в зараженном районе определяют штабы гражданской обороны. Они сообщат о характере радиационной обстановки и дадут рекомендации, как действовать.

В зоне умеренного заражения Вы можете находиться в укрытии всего лишь несколько часов, а затем перейти в обычное помещение. Но выходить из него в первые сутки можно будет не более чем на 4 часа. Средства защиты необходимо надевать только в сухую ветренную погоду и при движении по пыльной дороге.

В зоне сильного заражения находиться в укрытии Вам придется до трех суток и лишь в последующие четверо суток допустимо пребывание в обычном помещении. Выходить из него можно не более, чем на 3—4 часа в сутки. Пользоваться средствами защиты органов дыхания нужно только при наличии в воздухе пыли.

В зоне опасного заражения продолжительность Вашего пребывания в укрытии составит не менее трех суток, после чего можно будет перейти в обычное помещение, но выходить из него следует только при крайней необходимости и не более чем на 4 часа в сутки.

Не ходите без надобности по местности, подвергшейся радиоактивному заражению! Не выгоняйте скот на зараженное пастбище, не давайте ему загрязненных кормов!

Воду для питья и приготовления пищи берите только из водопровода и защищенных колодцев. Вода в открытых водоемах, покрытых толстым слоем льда, также не представляет опасности. Не пользуйтесь водой из зараженных открытых водоемов! Отройте в двух-трех метрах от берега яму. В нее из водоема просочится вода, которая, профильтровавшись через слой грунта, становится пригодной для питья.

Молоко, полученное от животных, употреблявших корма, зараженные радиоактивными веществами, следует, переработать на масло, творог и только спустя некоторое время употреблять в пищу.

В первые десять-двенадцать дней избегайте давать детям молоко от животных, которые паслись на зараженных пастбищах. Лучше используйте консервированное (сухое и сгущенное) молоко и молочные сухие смеси.

Продукты питания, хранившиеся в холодильниках, кухонных столах, шкафах, подпольях, а также полиэтиленовых мешках, стеклянной, эмалированной посуде, пригодны в пищу, если в доме в момент выпадения радиоактивных осадков не были открыты окна и двери. Картофель, морковь и другие корнеплоды, зараженные радиоактивными веществами, следует тщательно вымыть, очистить и сварить. После этого их можно есть.

Помните, что радиоактивному заражению подвергаются лишь верхние слои продовольствия. Снимите верхний ряд мешков или слой зерна, картофеля и остальное используйте без ограничения.

Ни в коем случае не уничтожайте продовольствие, зараженное радиоактивными веществами! Спустя некоторое время, вследствие радиоактивного распада, оно станет пригодно к употреблению.

НАУЧИТЕСЬ ДЕЙСТВОВАТЬ В ОЧАГЕ ХИМИЧЕСКОГО ЗАРАЖЕНИЯ

О применении противником отравляющих веществ Вы будете оповещены по радиотрансляционной сети и подачей сигнала «Химическое нападение» (частые удары по звучащим предметам).

Услышав этот сигнал, быстро наденьте противогаз и средства защиты кожи!

Если поблизости имеется убежище, укройтесь в нем. Находясь в средствах защиты вне убежища, выходите из очага заражения. Направление выхода Вам укажут посты гражданской обороны. Если постов вблизи не окажется, выходите против ветра или в сторону от него.

По зараженной территории идите быстро, но не бегите и не поднимайте пыли. Помните! Чем дольше Вы будете находиться на зараженной местности, тем больше опасность поражения!

При движении не прикасайтесь к окружающим предметам. Не наступайте на видимые капли отравляющих веществ. Даже при сильной усталости не снимайте средства защиты!

Пострадавшим окажите посильную помощь и помогите выйти из зараженного района.

Если Вы увидели человека в судорогах, значит он поражен отравляющими веществами нервно-паралитического действия. **Немедленно введите ему противоядие (антидот)!**

Если у Вас не окажется антидота, поищите его в карманах пострадавшего или попросите у товарища. Антидотом наполняются специальные шприц-тюбики, которыми Вы должны уметь пользоваться.

Возьмите тюбик в правую руку, а левой энергично поверните колпачок до упора и сделайте им 2—3 резких полных оборота. Затем снимите колпачок и, держа шприц-тюбик иглой вверх, выдавите из него воздух до появления капли жидкости на кончике иглы (рис. 35).

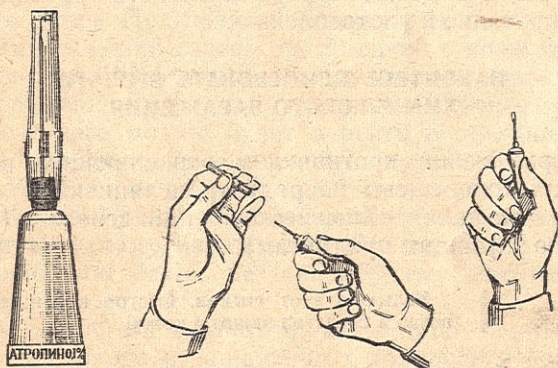


Рис. 35

Введите иглу под кожу или в мышцу и, плавно сжимая тюбик, выдавите из него содержимое. Вынимайте иглу, не разжимая тюбика. Укол можно сделать и через одежду (рис. 36). Применяйте антидот и в том случае, если тип отравляющего вещества Вам не известен.

После выхода из района заражения пройдите санитарную обработку.

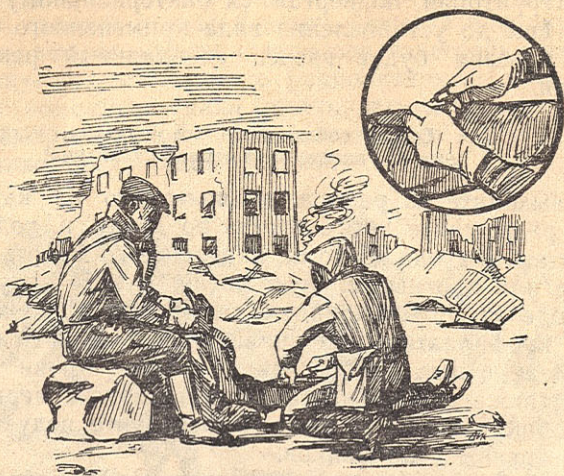


Рис. 36

КАК ИЗБЕЖАТЬ ПОРАЖЕНИЯ БАКТЕРИАЛЬНЫМИ СРЕДСТВАМИ

О бактериальном заражении Вы будете предупреждены сигналом, который обычно передается по радиотрансляционной сети. Все медицинские формирования и учреждения примут срочные меры к профилактике заболевания и лечению людей.

Но помните, что успешная борьба с опасными инфекциями возможна только в том случае, если в этом примет активное участие все население в порядке самопомощи и взаимопомощи. О заболевших в семье и на работе быстро информируйте медицинские учреждения! Этим Вы предотвратите заражение окружающих.

По указанию медицинских работников проведите экстренную профилактику, дезинфекцию квартиры, мест общественного пользования, пищевых продуктов, воды, посуды, одежды, обуви, постельных принадлежностей и мебели, а при необходимости — санитарную обработку себе и членам семьи.

Истребляйте переносчиков инфекционных заболеваний: грызунов, мух, блох и клопов!

На территории, подвергшейся бактериальному заражению, еще до установления вида примененного возбудителя болезни будет введен специальный режим — карантин.

Строго соблюдайте все правила, установленные для населения в период карантина!

Не выходите из района, объявленного на карантин. Не разрешайте детям бегать по двору и ходить к товарищам. Выходя из дома, надевайте противогаз, респиратор или противопыльную маску. Будьте аккуратны при уходе за инфекционными больными. Не уклоняйтесь от профилактических прививок и приема лекарств, предупреждающих заболевание! Мойте руки перед едой, а также тщательно соблюдайте другие меры личной и общественной гигиены. Используйте воду только из проверенных источников.

Не пейте сырую воду и некипяченое молоко! Продукты в пищу употребляйте только после кипячения или прожаривания. Храните их в плотно закрытой таре. Хлеб обжигайте или прогревайте на огне, в духовке или печке.

Проводя ежедневную уборку, смачивайте тряпку слабым дезинфицирующим раствором.

Если в Вашей семье появился больной, немедленно вызовите врача. Примите меры к изоляции больного от других членов семьи и соседей. Для этого поместите его в отдельную комнату или отгородите его кровать (ширмой, шкафом).

V.

ЧТО НЕОБХОДИМО ДЕЛАТЬ ПОСЛЕ ВЫХОДА ИЗ ЗАРАЖЕННОГО РАЙОНА

На Вашей одежде, обуви, средствах защиты и открытых участках тела могут оказаться радиоактивные, отравляющие вещества и болезнетворные микробы. Удалите их!

Но это необходимо сделать только в отведенном месте и в определенном порядке.

Когда Вы выйдете из района радиоактивного заражения, станьте спиной к ветру, снимите накидку, плащ, пальто, вытряхните их и повесьте на веревку или перекладину. Затем обметите радиоактивную пыль сверху вниз с помощью веника, щетки, жгута из сена, соломы или выбейте палкой. Обувь очистите от грязи и протрите веником или щеткой (рис. 37).

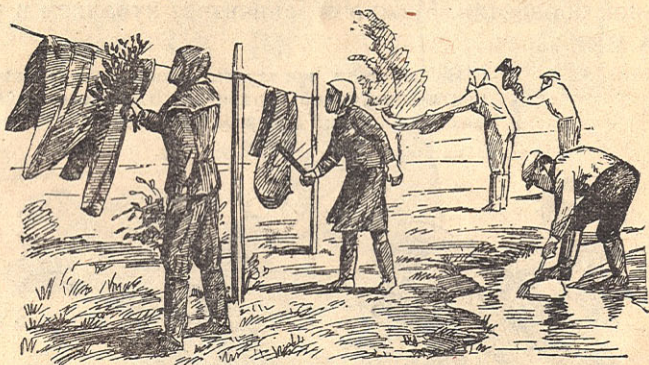


Рис. 37

Обеззаразить одежду и белье можно путем полоскания в проточной воде.

Когда Вы закончите обеззараживание одежды и обуви, снимите противогаз и тщательно протрите его. Если у Вас противопыльная тканевая маска — хорошо вытряхните ее, прополощите или постирайте. Ватно-марлевую повязку уничтожьте, потому что удалить с нее радиоактивную пыль очень трудно.

В последнюю очередь снимите перчатки и приступайте к частичной санитарной обработке.

Сначала тщательно вымойте с мылом руки. Хорошо обработайте ногти. Под ними может оказаться радиоактивная грязь! Затем обмойте лицо. Не допускайте, чтобы смываемая с лица вода попадала в рот, нос и глаза. Обмойте также и те части тела, которые были открыты. Прополощите чистой водой рот и горло.

Если воды нет, можно использовать жидкость из противохимического пакета. Влажным полотенцем, но-

совым платком, тампонами из марли или ваты оботрите руки, лицо и другие открытые участки тела.

Учтите, что частичная санитарная обработка не обеспечивает надежного обеззараживания. Поэтому при первой возможности пройдите полную санитарную обработку. Она заключается в мытье всего тела теплой водой с мылом и проводится дома или на пунктах специальной обработки. Можно ограничиться купанием в реке или озере.

Не забудьте проверить полноту обеззараживания и санитарной обработки. Для этого пройдите дозиметрический контроль (рис. 38).

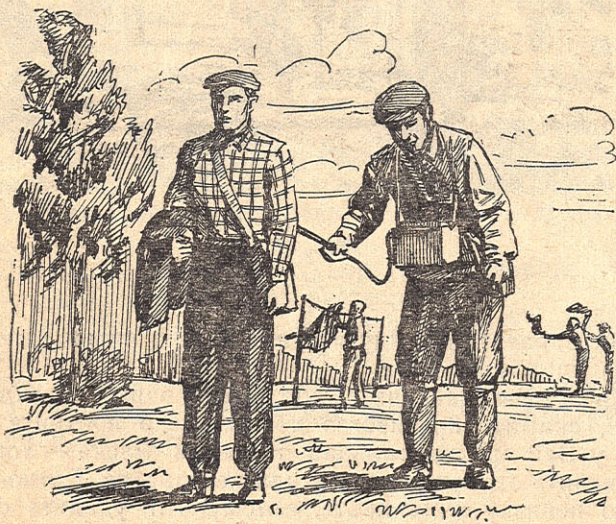


Рис. 38

При попадании капель отравляющих веществ на открытые участки кожи или на одежду, снимите их тампоном из противохимического пакета или из ветоши, тряпки и бумаги. **Запомните!** Это нужно сделать немедленно, не дожидаясь выхода из зараженного района.

Места, с которых Вы удалили капли отравляющих веществ, обработайте жидкостью из противохимическо-

го пакета (рис. 39). Использованные для обеззараживания (дегазации) материалы закопайте в землю или сожгите.

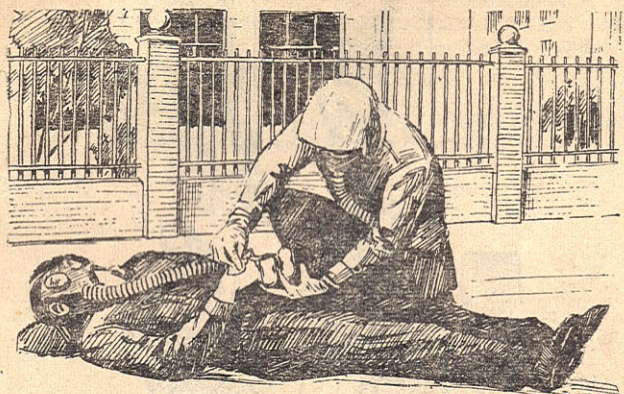


Рис. 39

Снимать противогаз и средства защиты кожи можно только после выхода из очага химического заражения и в специально отведенных местах.

Позаботьтесь об обеззараживании (деактивации) своей квартиры и домашних вещей. При заражении радиоактивной пылью обметите потолки и стены щетками, протрите их влажными тряпками, обметите и протрите шкафы, столы и стулья, а после этого вымойте полы водой с мылом. Мягкую мебель обработайте пылесосом, а затем влажной тряпкой (рис. 40).

В очаге бактериального заражения для обеззараживания (дезинфекции) квартиры и домашних вещей можно использовать по указанию медицинских работников растворы различных дезинфицирующих веществ (хлорной извести, хлораминов, щелочи, формалина, лизола, нафтализола).

Одежду, обувь, ковры, подушки и средства защиты сдайте на специальные станции обеззараживания. Дезинфекцию хлопчатобумажной одежды, белья и посуды можно провести самому. Для этого их нужно прокипя-

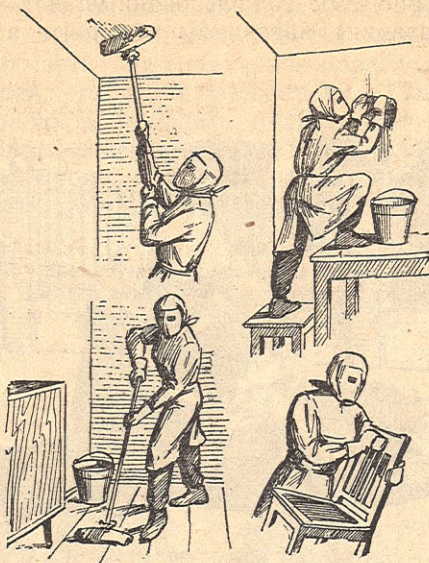


Рис. 40

тить в двухпроцентном содовом растворе в течение двух часов.

Обеззараживание помещений и домашних вещей, зараженных отравляющими веществами, проведут специальные формирования гражданской обороны.

Соблюдайте меры предосторожности при проведении дезактивации, дегазации и дезинфекции.

Все работы проводите обязательно в индивидуальных средствах защиты. Не снимайте их преждевременно. Осторожно обращайтесь с различными обеззараживающими растворами. Обтирочные материалы, использованные при обеззараживании, складывайте в специально отведенных местах.

Во время работы не пейте воду, не ешьте и не курите!

После окончания работы обязательно пройдите полную санитарную обработку.

Вы убедились, что знание поражающих факторов оружия массового поражения и способов защиты от него, ваша организованность, строгое соблюдение всех правил поведения и умелые действия на зараженной местности — залог спасения жизни многих людей!

Изучив эту памятку, передайте ее другому члену вашей семьи или товарищу.

Пожарная безопасность



Кафедра низких температур МЭИ



Ответственный за выпуск *Г. П. Исаков*

ЭТО ДОЛЖЕН ЗНАТЬ КАЖДЫЙ

Редактор *Ф. Е. Годинер*
Художественный редактор *Г. Л. Ушаков*
Технический редактор *Р. Б. Хазен*
Корректор *В. Н. Липидус*

Подписано к печати с матриц 19/X 1967 г. Изд. № 1/4620. Бумага 84 × 108¹/₃₂.
Физ. п. л. 1,5, усл. л. 2,52. Уч.-изд. л. 2,1. Цена 6 коп.
Тираж 3 500 000 (3 000 001—3 250 000) экз.

Издательство ДОСААФ. Москва, Б-66, Ново-Рязанская ул., 26.
Типография «Красный пролетарий». Москва, Краснопролетарская, 16,
Заказ № 858

1—12—5
30—67